

# ЗВІТ



## Ініціативи підтримки українських біженців в Польщі

станом на 1 вересня 2023

---

## Вступ

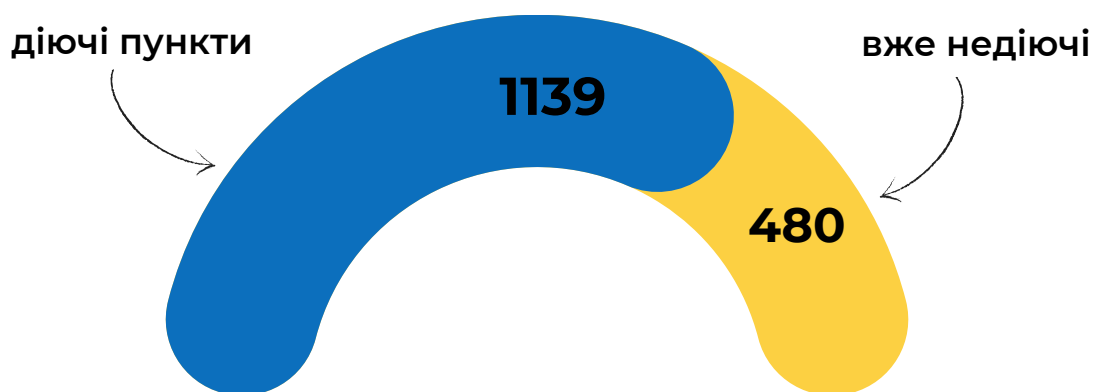
На онлайн-платформі [mapujpomoc.pl](https://mapujpomoc.pl) можна знайти пункти, які надають матеріальну та соціальну допомогу біженцям з України. Пункти допомоги є ключовим елементом у наданні основних послуг та засобів існування і відіграють важливу роль у пом'якшенні наслідків поточної кризи. Вже вчетверте ми представляємо вам звіт про актуальну діяльність з надання допомоги в Польщі.

Цей звіт є результатом проведеного влітку 2023 року оновлення інформації про пункти допомоги, доданих або самостійно зареєстрованих на платформі Маруї Помос у період з березня 2022 року по березень 2023 року. У звіті представлена інформація про місцезнаходження, організацію та вид підтримки, яка доступна в цих місцях.

Запрошуємо вас ознайомитися з аналізом, метою якого є підвищення обізнаності та ефективності гуманітарної діяльності для людей з України, які потребують підтримки.

Детальну інформацію про діяльність в кожному регіоні країни можна знайти в окремих звітах по кожному воєводству. Посилання на звіти наведено наприкінці цього дослідження.

### В скількох місцях допомагаємо?



## Діючі пункти допомоги по воєводствах

Пункти допомоги працюють по всій країні. **Найбільша кількість місць підтримки знаходиться в Мазовецькому воєводстві (310).** У Малопольському воєводстві їх удвічі менше – допомогу пропонують 124 пункти. Третє місце посідає Великопольське воєводство (74). **Найменше пунктів допомоги у Західнопоморському (29), Опольському (28), Вармінсько-Мазурському (27) та Любуському (20) воєводствах.**



Кількість діючих пунктів



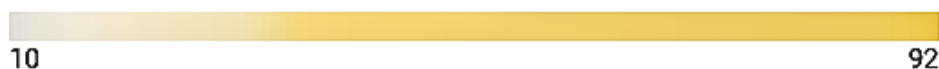
## Недіючі пункти допомоги по воєводствах

У базі даних Маруї Помос ми відзначаємо пункти, які більше не працюють або вже не надають безкоштовну допомогу біженцям. Це дозволяє нам краще описувати та відслідковувати динаміку змін.

Кількість закритих пунктів здебільшого пропорційна до кількості пунктів, які все ще діють у даному воєводстві. Найбільше неактивних проєктів зафіксовано в Мазовецькому воєводстві (92). На другому місці є Підкарпатське воєводство із 43 закритими пунктами – багато ініціатив у цьому воєводстві були спрямовані на українців, які переїжджали далі, тому характер діяльності був доволі тимчасовим. Найменше недіючих пунктів на карті допомоги знаходиться в таких воєводствах: Опольському (16), Любуському (11) та Підляському (10).



### Кількість недіючих пунктів



## Ступінь централізації пунктів допомоги у воєводських містах

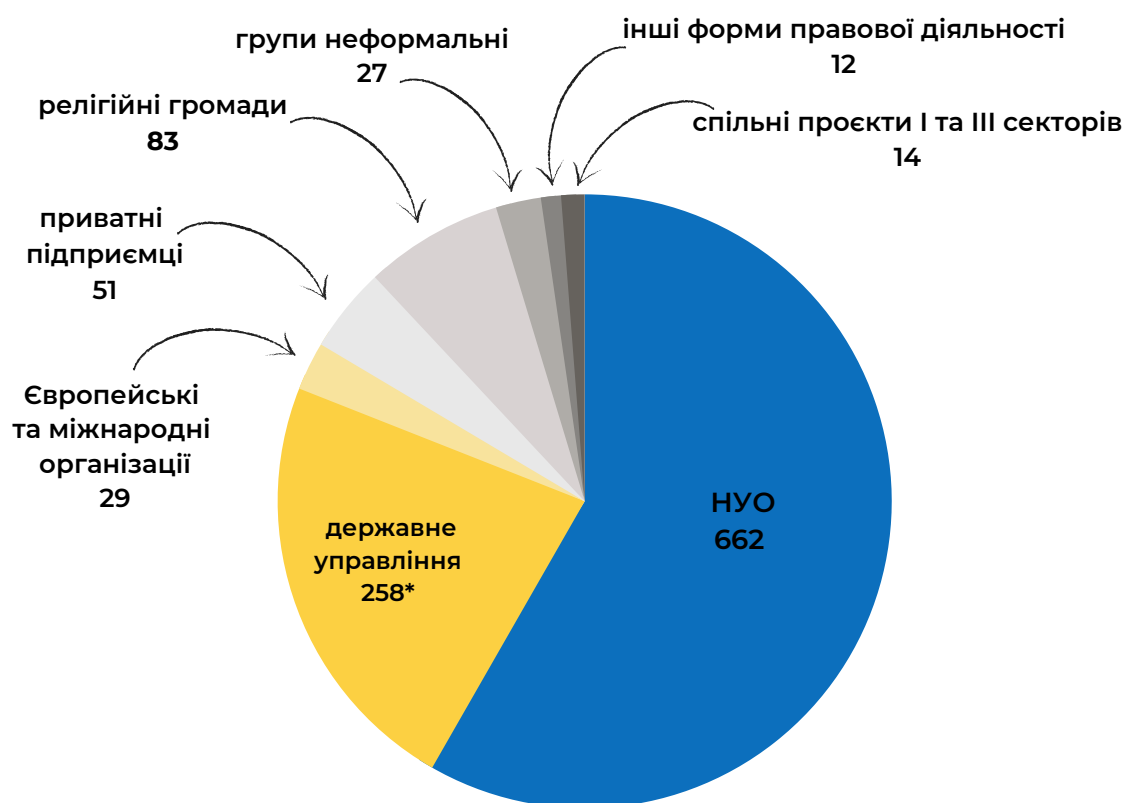
На діаграмі нижче показано відсоток пунктів допомоги, розташованих у столицях воєводств, по відношенню до всіх пунктів у даному регіоні. **Найбільш диверсифікованим з точки зору географічного розподілу діючих пунктів на карті підтримки є Сілезьке воєводство - лише 23% пунктів допомоги розташовані в Катовіце.** Ймовірно, це пов'язано з тим, що це єдине в Польщі митрополиче об'єднання - Верхньосілезько-Загленбська митрополія. Наступними воєводствами після Сілезького, в яких максимум 52% діючих пунктів знаходяться в столицях, є: Підкарпатське, Поморське та Вармінсько-Мазурське. Високий ступінь централізації спостерігається в Нижньосілезькому, Куявсько-Поморському та Малопольському воєводствах. **Найвищий показник має Любуське воєводство (95%).**



## Діючі пункти допомоги за формою юридичної діяльності

Неурядові організації реалізують загалом 662 проекти, органи державної влади — 258 (48 будинків культури, 32 центри соціальної допомоги, 11 пунктів обслуговування іноземців, 18 інформаційних пунктів, 5 пунктів прийому, 2 дитячі садки, 3 громадські центри, 4 центри зайнятості та 135 інших пунктів)\*. 14 проектів реалізуються спільно громадськими організаціями та місцевою владою. На карті позначено 51 підприємство, що займається гуманітарною допомогою.

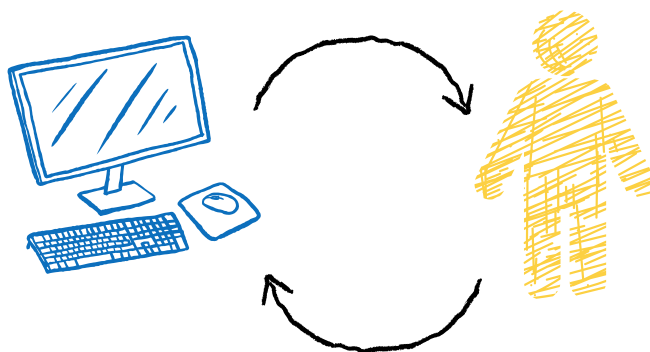
Лідирують в діяльності з надання допомоги у 29 пунктах Агенство ООН, інституції Європейського Союзу та міжнародні організації. Релігійні громади допомагають через 83 різні ініціативи. 27 неформальних груп продовжують підтримувати біженців. Також на карту нанесено 12 інституцій з іншою формою правової діяльності.



\*У Польщі існує набагато більше органів державного управління, які надають підтримку біженцям. До 1 вересня 2023 року на сайті Маріж Помос не було відображено всіх установ, які надають пряму соціальну чи економічну підтримку. Перераховані 258 пунктів – це ті, які проявляли виняткову активність у допомозі біженцям, були виділені та помічені командою Маріж Помос.

## Доступність допомоги

Доступність підтримки, яку пропонують центри, різноманітна. Якщо хтось надає перевагу або змушений залишатися вдома, він може отримати **допомогу через онлайн-заходи та гарячі лінії – таку форму пропонують 275 пунктів допомоги.**



549 пунктів є двомовними, спілкування трьома мовами можливе у 243 місцях, а **106 ініціатив пропонують допомогу одночасно польською, українською, російською та англійською мовами.**



195 із 1139 діючих центрів простягають руку допомоги дітям та молоді. 118 пунктів пропонують свою підтримку дорослим і людям похилого віку.

**У 826 пунктах проводяться заходи для всіх вікових груп.**



## Вразливі групи



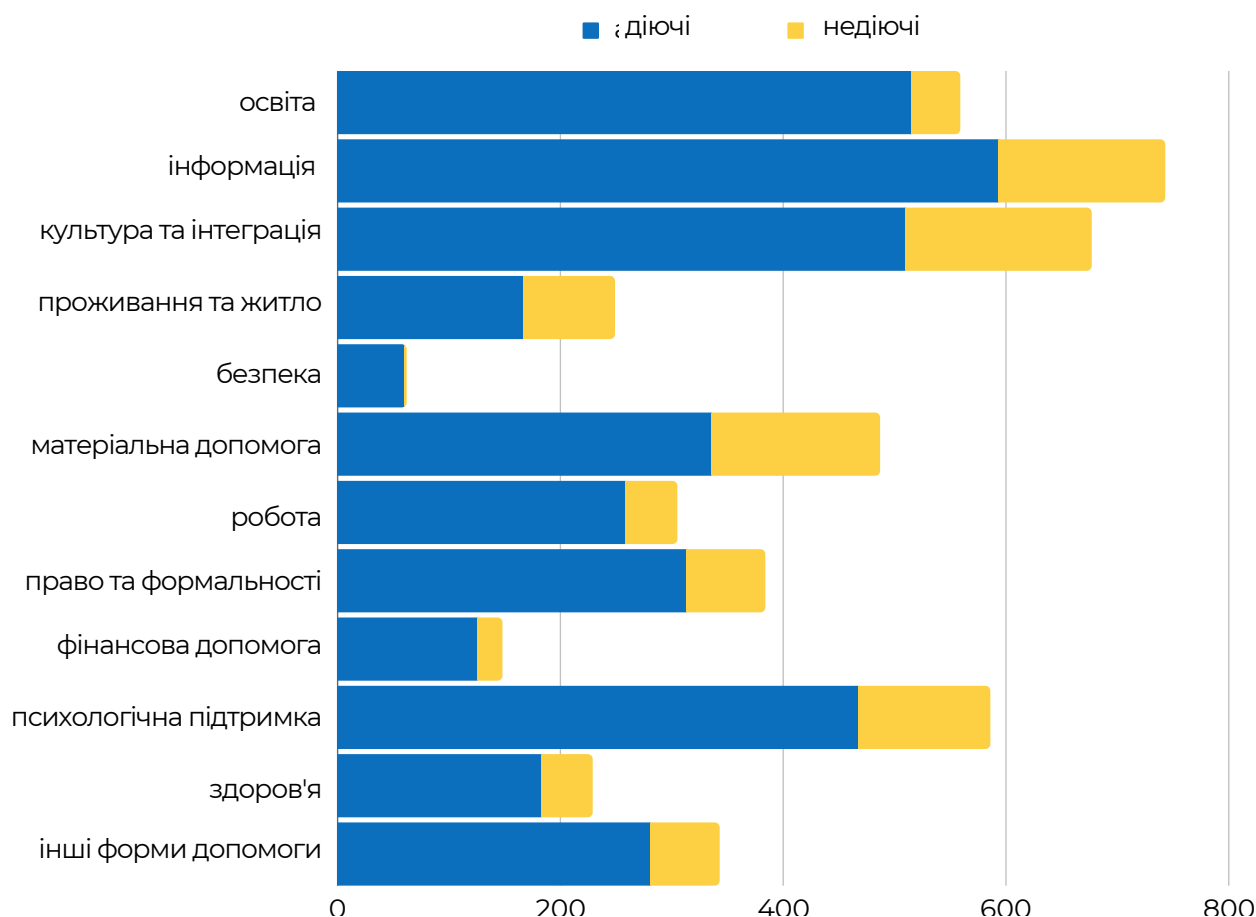
1. Люди з інвалідністю
2. ЛГБТКІА+ особи
3. Біженці з-за меж України
4. Особи з хронічними захворюваннями
5. Вагітні та породіллі
6. Одинокі матері чи батьки
7. Діти без опіки
8. Багатодітні сім'ї
9. Люди похилого віку
10. Ромська громада

**У Польщі 167 проєктів спрямовані до людей із т. зв. вразливих груп.** Вони враховують задоволення основних потреб в індивідуальному порядку.





## Діючі та недіючі пункти в Польщі за категоріями допомоги



Найбільше діючих пунктів в Польщі пропонують допомогу в таких категоріях:

- **інформація** — інформація загальна, про роботу, житло, здоров'я, в тому числі про психологічну підтримку
- **освіта** — навчання та семінари, українські школи та дитсадки, школи та дитсадки з підготовчими класами, мовні курси
- **культура та інтеграція** — заняття для дітей, арт-терапія, книжкові зустрічі
- **психологічна підтримка** — допомога психологів і терапевтів

Найбільший відсоток закритих пунктів по відношенню до всіх нанесених на карту в окремих категоріях становить:

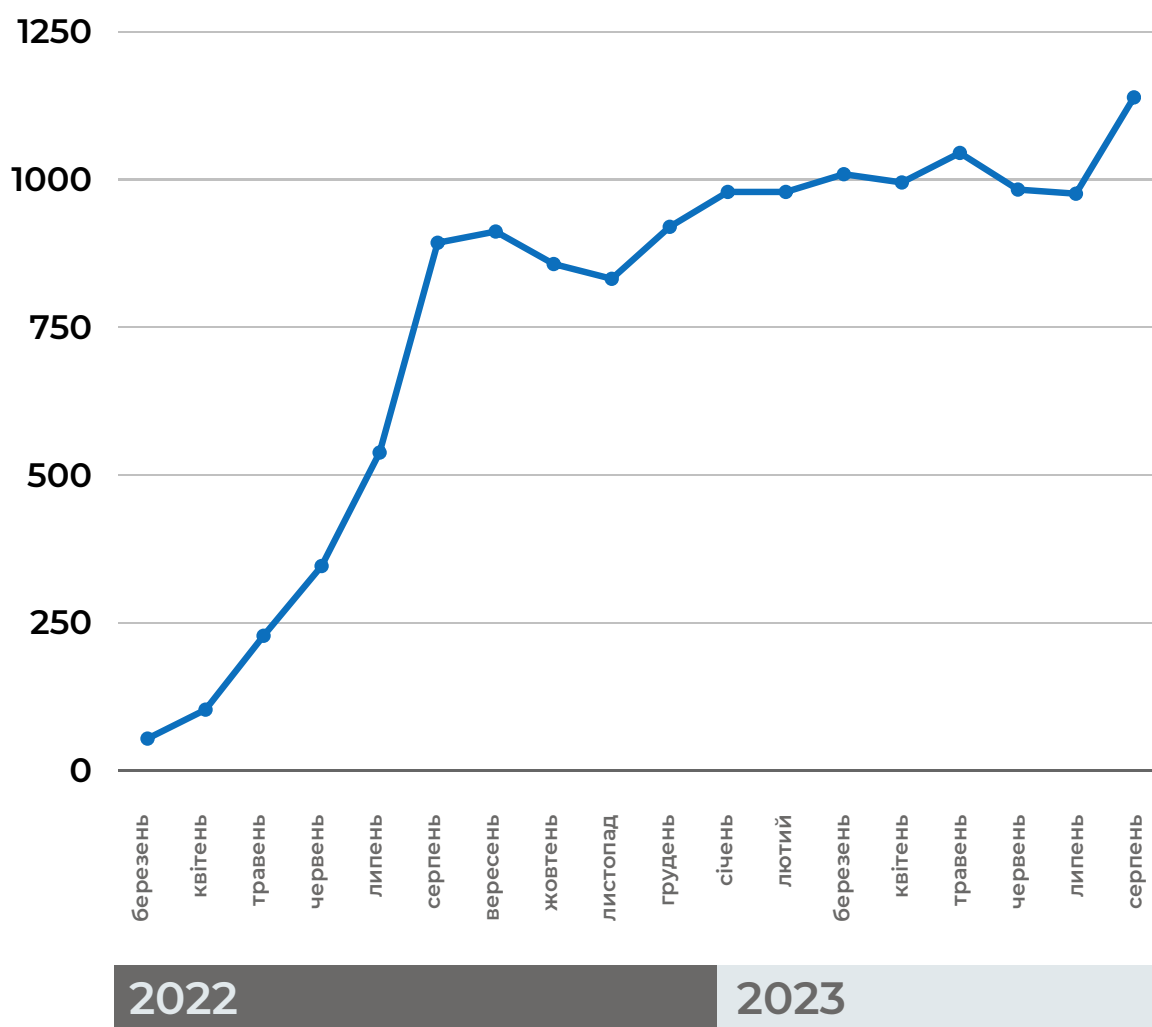
- **проживання та житло** - 33% (80 з 249 пунктів)
- **матеріальна допомога** - 31% (151 з 487 пунктів)
- **культура та інтеграція** - 25% (167 з 677 пунктів)

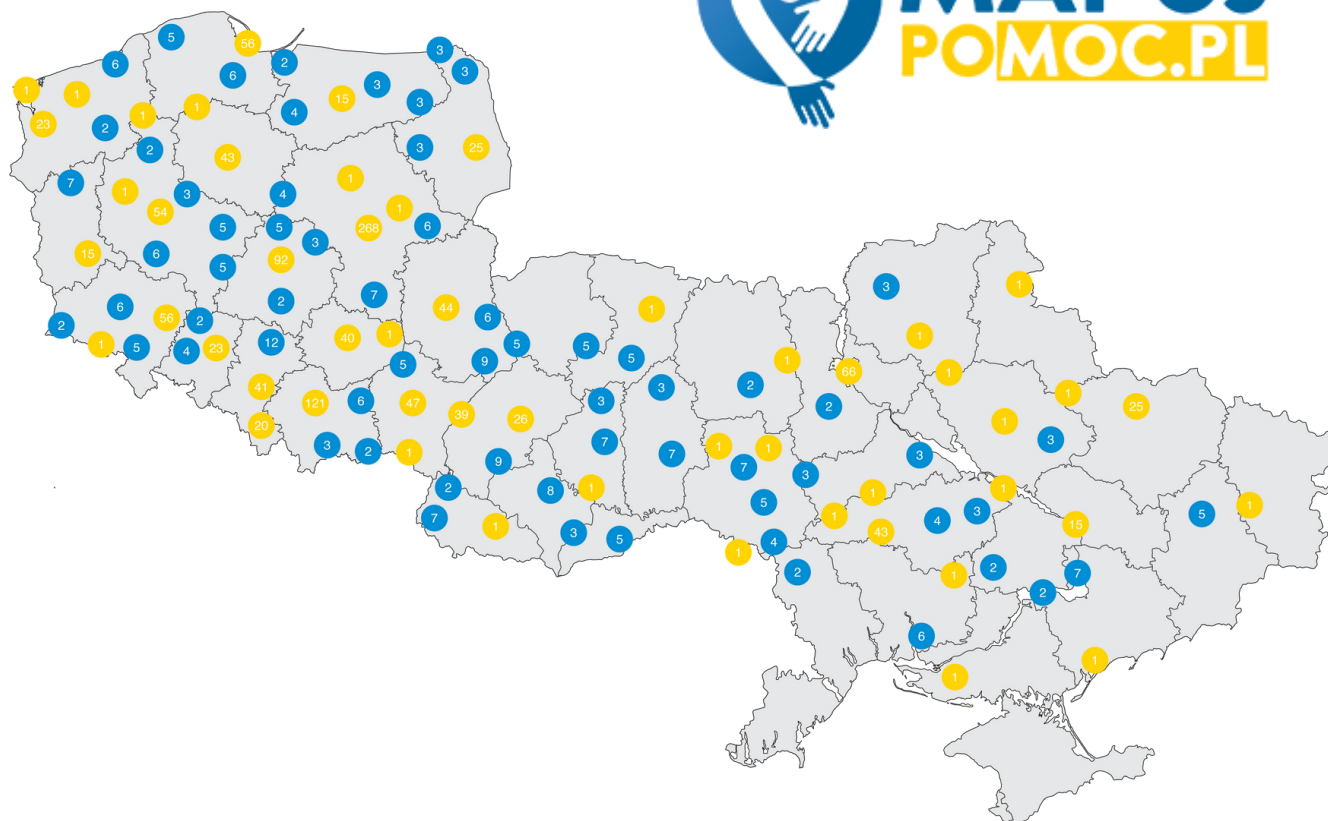
\* Один пункт може надавати підтримку в декількох категоріях допомоги, тому загальна кількість заходів з надання допомоги перевищує кількість діючих пунктів.

## Нанесення на карту пунктів допомоги березень 2022 — серпень 2023

Від початку ескалації конфлікту команда Мариї Ротос зазначає пункти, які надають підтримку українській громаді. На графіку нижче показано динаміку цього процесу в Польщі за останні 18 місяців (березень 2022 – серпень 2023).

За перші чотири місяці ми нанесли на карту 346 центрів допомоги в Польщі. До вересня 2022 року ця кількість зростає до 912. Тим часом деякі ініціативи припинили свою діяльність, інші змінили форму підтримки, яку пропонували. Разом з тим на карті допомоги продовжували з'являтися нові пункти. У травні 2023 року їхня кількість становила 1045. Влітку цього року в результаті комплексного оновлення ми зафіксували зменшення кількості діючих ініціатив. Ми продовжуємо наносити на карту нові проекти; в даний час 1139 пунктів активно підтримують біженців.





## Фонд CultureLab Маруї Помос

[www.mapujpomoc.pl](http://www.mapujpomoc.pl)  
[mapujpomoc@culturelab.pl](mailto:mapujpomoc@culturelab.pl)


• Звіти по окремих  
воєводствах доступні  
на сайті:

[www.mapujpomoc.pl/uk/  
news-uk](http://www.mapujpomoc.pl/uk/news-uk)

**КОНТАКТ ЩОДО ЗВІТІВ:**  
[max.lis@culturelab.pl](mailto:max.lis@culturelab.pl)

 [fb.com/mapujpomocpl](https://fb.com/mapujpomocpl)

 [fb.com/groups/@mapujpomoc](https://fb.com/groups/@mapujpomoc)

 [@mapujpomoc](https://www.instagram.com/mapujpomoc)

**МАРУЇ ПОМОС ПІДТРИМУЮТЬ:**

